

LE TOMBEAU (The Body)

Film américano-israélien-germanique de Jonas Mc Cord

Durée : 1h 50mn

Genre : Aventure, thriller.

Avec : Antonio Bandejas, Olivia Williams, Derek Jacobi, John Shrapnel

Public : Adultes

Sortie : 1er août 2001

L'histoire :

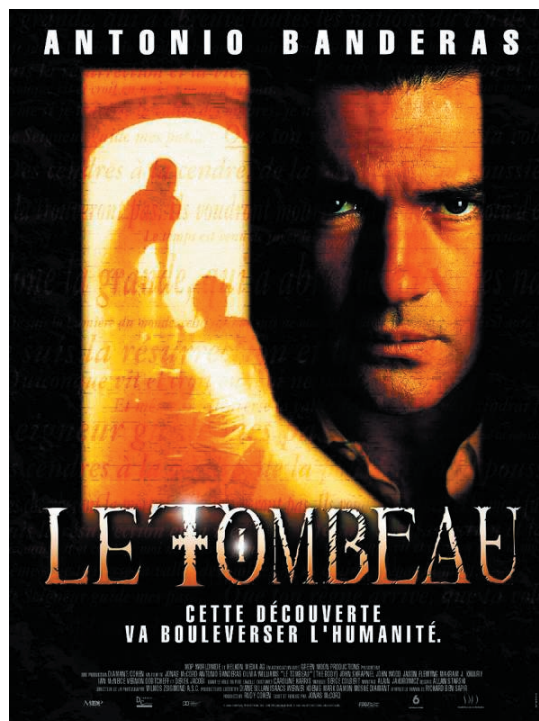
Au cours de fouilles dans la ville sainte de Jérusalem, le professeur Sharon Golban, une jeune archéologue israélienne, découvre une ancienne tombe contenant les restes d'un corps crucifié. Selon toute vraisemblance, il s'agirait d'une sépulture datant du 1er siècle et qui pourrait bien être celle de Jésus de Nazareth.

Le Saint-Siège a tôt fait d'être au courant de cette trouvaille exceptionnelle et dépêche sur place le Père Matt Gutierrez, un jésuite, pour enquêter sur cette affaire. S'il s'avérait que le corps découvert était bel et bien celui de Jésus de Nazareth, ce dernier n'aurait, par conséquent, pas ressuscité des morts comme en donnent témoignages les apôtres, dans les Évangiles. Le père Gutierrez a donc pour mission de réfuter cette hypothèse par tous les moyens possibles.

L'endroit où eurent lieu les fouilles se trouve être dans la propriété d'un marchand palestinien. Et la personne qui finance les fouilles archéologiques s'avère être un des terroristes les plus redoutés du pays. Celui-ci compte bien exiger une Palestine indépendante en échange du corps saint..

Intérêt:

La résurrection de Jésus dans la foi chrétienne ; le conflit israélo-palestinien dans la région de la découverte du tombeau : l'intérêt des fouilles archéologiques.



Des questions pour un débat

- 1) Repérer les différents personnages et les groupes antagonistes.
- 2) Essayer de faire le tri entre vraisemblable et invraisemblable.
- 3) Pourquoi Pierre Lavelle se suicide-t-il ?
- 4) Quelles images de Rome et de l'Église sont montrées ?
- 5) Quels sens donner aux explosions finales ?
- 6) Et alors la Résurrection ?

1) Repérer les différents personnages :

- Le Père Matt Gutierrez
- Le Dr Sharon Golban
- Le Père Pierre Lavelle
- Moshe Cohen
- Le Cardinal Pesci
- L'épicier
- Le terroriste palestinien : Abu Yussef.

Les groupes antagonistes :

- Les Catholiques ; les Juifs ; les Palestiniens ; la police et les milices ; les juifs orthodoxes.
- Les scientifiques , les religieux et les politiques.
- Ceux qui doutent et ceux qui sont sûrs.

2) Essayer de faire le tri entre invraisemblable :

- Les fouilles avec une personne seule qui semble tout faire.
- La pièce de monnaie à l'effigie de Ponce Pilate : faux car à l'époque c'était à l'effigie de l'empereur romain pas d'un gouverneur de province.
- Le squelette - tombeau d'un homme riche avec tous les signes, indices voulant prouver...
- Peu de protection pour ce tombeau et ces fouilles.
- Squelette mis dans le sac : un travail archéologique un peu léger !
- Belle pierre ronde pour fermer le tombeau.
- Cela paraît rapide, sans beaucoup de réflexion.
- Le corps de Jésus ?
- Utilisation des Evangiles comme des preuves.

et vraisemblable :

- Les travaux qui engendrent des fouilles.
- Les enjeux politiques.

3) Pourquoi Pierre Lavelle se suicide-t-il ?

- Il est ébranlé dès le départ quand il sort du tombeau.
- Quand Matt donne des détails, tout s'écroule pour lui; il perd la tête ; le doute est insurmontable.
- La vérité scientifique et celle de la foi l'habitent ; mais cela cohabite mal. (Quand il saute de la muraille, on peut voir une référence aux images des tentations de Jésus dans le désert).

4) Quelles images de Rome et de l'Église sont montrées ?

- Le Vatican, lieu de pouvoir. Affirmation : «Ce n'est pas le corps de Jésus» !
- Images négatives ; l'Église est hors sol, culte du secret : l'image des portes qui se ferment dans le palais du Vatican. Elle défend le dogme. La vie de l'Église prime sur la foi.;
- *"Protéger l'Église, c'est protéger la foi"*.
- Le rôle politique - Chantage avec Juifs et Palestiniens.

5) Quels sens donner aux explosions finales ?

- Explosions à la "James Bond".
- C'est la vie quotidienne -ou presque - dans le pays.
- Supprimer les traces, tout remettre à zéro.
- Elles révèlent les personnes (Matt).
- On peut aussi penser aux 'explosions' dans l'Histoire de l'Église - Luther, Calvin - et nos propres crises.

- A la fin du film, la vérité nous est révélée lors de l'explosion, par l'inscription sur la pierre «*garden mon fils David comme ...*».
- Les trois cercles symbolisent la Trinité.
- Abu Yussef et Matt face à face avec la grenade dans la main : «Dieu n'a pas sa place en politique, ni le tiens, ni le miens». Mais sont-ils différents ?

6) Et alors la Résurrection ?

- Et si demain on nous disait...?
- Une résurrection sans corps ?
- La Résurrection pose beaucoup de question ! Sharon se révèle une grande philosophie et une sage..
- Pour l'Ascension il faut un corps ! Compréhension de l'évangile de Luc..
- Même sans résurrection , il y aurait des gens pour croire.
- Résurrection et vie éternelle, quel lien ?.
- Y a-t-il besoin de tombeau vide pour croire en la résurrection ?
- La petite fille de Sharon dit "Ils voient leur Dieu" à propos des catholiques. Elle exprime le même désir.
- Matt : '«L'église a fait de moi un prêtre, mais les épreuves traversées avec toi ont fait de moi un homme de Dieu'» (cf Elie).
- La foi repose-t-elle sur des vérités scientifiques ou sur des expériences humaines ? (Témoignages dans l'Ancien et le Nouveau Testament).
- Et la recherche de preuves ? Sharon : «La vérité vous rendra libre».
- Arrêter de chercher des preuves rend libre.

Ndir : La foi en la Résurrection est centrale pour les chrétiens. Les lettres de Paul ne parle que du Christ ressuscité. «Si Christ n'est pas ressuscité, notre foi est vaine» 1 Cor 15.



Le réalisateur



Jonas McCord est né le 13 juin 1952 aux États-Unis. Il est producteur et scénariste. Il est connu pour Vietnam Requiem (1982), L'équipée du Poney Express (1989) et Malice (1993) ainsi que pour «le Tombeau»(2001).2000

Filmographie

Réalisateur

Le Tombeau 2000

Scénariste :

2024 Reagan

2021 Davie Berman's War

2000 Le Tombeau

1993 Malice

1993 Class of 61

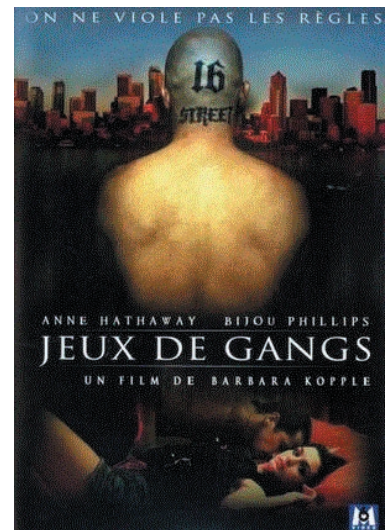
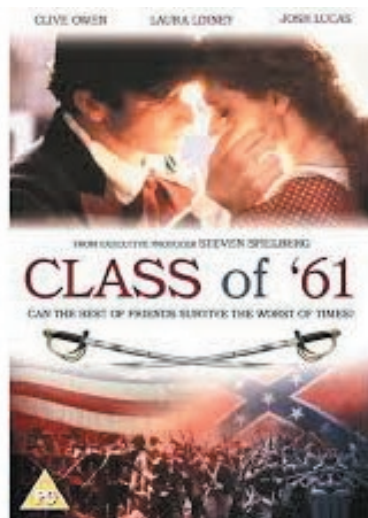
Producteur

2005 Demande à la poussière

2005 Jeux de gangs

1997 Invasion Planète Terre

1988 Les Douze salopards (Producteur délégué)



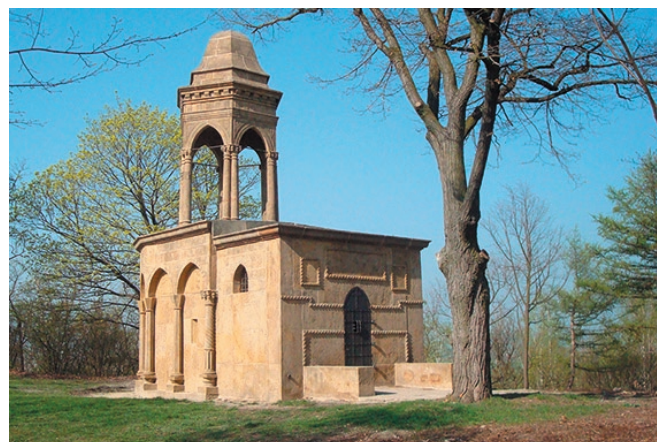
Le tombeau de Jésus révèle de nouveaux pans de son histoire

Terre Sainte magazine - Rédaction 7 juillet 2023

Vendredi 27 juin, la Custodie de Terre Sainte a publié sur son site internet un communiqué de la professeure Francesca Stasolla. La directrice des fouilles lève un coin du voile sur les travaux archéologiques en cours dans la basilique du Saint-Sépulcre. On en sait un peu plus sur l'histoire du Tombeau vide de Jésus.

Retrouvez le texte de Terre sainte magazine à l'adresse suivante **en cliquant dessus** ou bien en maintenant la touche Ctrl + Clic gauche de la souris.

<https://www.terresainte.net/2023/07/le-tombeau-de-jesus-revele-de-nouveaux-pans-de-son-histoire/>



Au Japon, la tombe miraculeuse de Jésus

Selon de mystérieux manuscrits, détruits pendant la seconde guerre mondiale, le Christ aurait séjourné au Japon, tout comme Bouddha, Moïse et Confucius. Loin d'être mort sur la croix, il serait enterré dans un village du nord du pays. Une légende qui fait partie du folklore local et attire les touristes.

Le Monde - 24 décembre 2022 - Philippe Mesmer



La supposée tombe du Christ, à Shingo, dans le nord du Japon. ROBERT GILHOOLY/ALAMY STOCK PHOTO

C'est une indication pour le moins étonnante qui apparaît sur la route 454 lors de la traversée de Shingo, petit village des montagnes du département d'Aomori, dans le nord du Japon. « Tombe du Christ », signale un panneau indiquant la direction à suivre. Elle conduit à une éminence boisée à l'écart de la route, qui se tient face à deux monticules de terre dominés par de grandes croix de bois gris. L'un serait la tombe du Christ, l'autre abriterait des reliques : l'oreille d'Isukiri, présumé frère de Jésus, et une mèche de cheveux de la Vierge Marie.

Le Christ étant généralement considéré comme enseveli à l'église du Saint-Sépulcre de Jérusalem, l'affaire pourrait relever du miracle, d'une diabolique machination ou, plus simplement, d'une supercherie. Pour l'élucider, il faut se rendre au musée bâti en surplomb de la sépulture. Après avoir passé la boutique vendant mugs et autres tee-shirts multicolores, le visiteur apprend que la « découverte » de la tombe remonte aux années 1930. À cette époque, le chef du village de Herai, ancien nom

de Shingo, fait appel au peintre nationaliste Toya Banzan (1876-1966) pour réaliser une étude devant permettre d'inclure le village dans le parc national du lac voisin de Towada.

Or ledit Toya était fasciné par des textes à l'époque très populaires dans les milieux ultranationalistes, baptisés « manuscrits Takeuchi ». Il s'agissait de documents rédigés sur des peaux de daim, dans une écriture étrange, que Kiyomaro Takeuchi (1875-1965), le fondateur de la secte Amatsu Ontake-kyô – inspirée du culte shinto –, prétendait avoir hérités de sa famille. D'après Kiyomaro Takeuchi, lui-même originaire du département d'Aomori, ces manuscrits dataient de trois mille cinq cents ans. Ils relataient l'histoire secrète du Japon avant le règne du légendaire empereur Jinmu (711-585 avant J.-C.).

(https://www.lemonde.fr/m-le-mag/article/2022/12/24/au-japon-la-tombe-miraculeuse-de-jesus_6155567_4500055.html)